

# Gérardmer HAUTES VOSGES

# 10

## *balades à poussette*







Made in  
**HAUTES  
VOSGES**

**CONFISERIE  
GÉROMOISE**  
FABRICATION ARTISANALE  
GÉRARDMER HAUTES-VOSGES



PARC NATUREL RÉGIONAL  
DES BALLONS DES VOSGES



# Bonbons des Vosges



**VISITE COMMENTÉE de la fabrication  
animée par un artisan confiseur (avec dégustation)**

Tous nos bonbons, gommes, gélifiés et chocolats sont biologiques  
(sans colorant, ni arôme artificiel) et fabriqués dans notre atelier.

**INFOS  
VISITES**



Atelier de fabrication et boutique - 680 route d'Epinal à Gérardmer  
Et aussi notre boutique au 28 rue Charles de Gaulle  
>> [www.confiserie-geromoise.fr](http://www.confiserie-geromoise.fr) <<



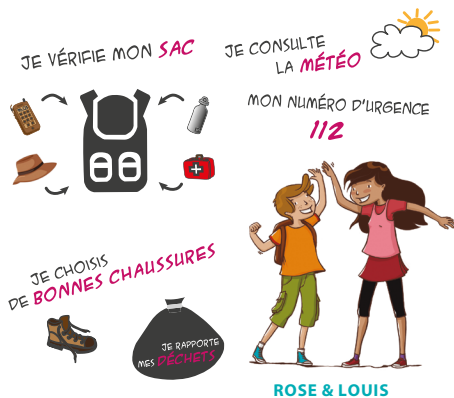


## SOMMAIRE

<b>Balades à Gérardmer</b>	<b>4-7</b>
<i>Les rives du lac / La Perle des Vosges</i>	
<b>Balades à Xonrupt-Longemer</b>	<b>8-13</b>
<i>L'estuaire Saint Jacques / La tourbière de Belbriette / Les Perles de la Vologne</i>	
<b>Balade à Champdray</b>	<b>14</b>
<i>Le Spiémont</i>	
<b>Balade au Valtin</b>	<b>16</b>
<i>Les Hautes Navières</i>	
<b>Balade à Granges-Aumontzey</b>	<b>18</b>
<i>La cité gringeaude</i>	
<b>Balade à Le Tholy</b>	<b>20</b>
<i>Le coteau du village</i>	
<b>Balade à Liézey</b>	<b>22</b>
<i>Vers le Grand Liézey</i>	

Cette brochure vous propose un **choix de circuits accessibles à poussette, draisiene, trottinette ou à vélo\*** hors période d'enneigement en fonction d'un ou plusieurs intérêts : lac, cours d'eau, aire de jeux, flore et faune, village...

\* Tenir compte du dénivelé et du type de terrain pour juger de la faisabilité du circuit avec votre enfant.



ROSE & LOUIS

## LÉGENDE

- Point de départ
- Parcours
- Toilettes
- Aire de jeux
- Aire de pique-nique
- Table à langer
- Accessible aux enfants (trottinette, vélo, draisiene)

- Espaces Naturels Sensibles
- Natura 2000

Refuges pour une flore et une faune variée et spécifique. La vocation du Parc des Ballons des Vosges, à travers la gestion de ces espaces, est de maintenir un équilibre Homme-Nature, tout en conservant les richesses biologiques et la diversité des paysages.  
«Je reste sur les itinéraires balisés» «Je respecte le silence de la nature»

Le réseau rassemble des sites naturels ou semi-naturels de l'Union européenne ayant une grande valeur patrimoniale, par la faune et la flore exceptionnelles qu'ils contiennent.



### Gérardmer Hautes Vosges Tourisme

4, place des Déportés, BP 5, 88401 GÉRARDMER  
03 29 27 27 27 - [www.gerardmer.net](http://www.gerardmer.net) - [info@gerardmer.net](mailto:info@gerardmer.net)





# LES RIVES DU LAC



**Saison**  
TOUTE L'ANNÉE



**Durée**  
2H



**Distance**  
4,5 KM



**Dénivelé**  
+ 25 M



**Terrain**  
TROTTOIR, QUAI ET CHEMIN

## ACCÈS ET POINT DE DÉPART

Devant le bureau de l'office de tourisme de Gérardmer.

48°04'19.6»N 6°52'22.1»E



## POUR PROLONGER LA BALADE

Au stade de foot, de l'autre côté de la route suivre le chemin forestier entrant dans la forêt sur la gauche. Détour de 500 m pour aller voir la baie de Kattendyck. (Pointillés de la carte)

**GÉRARDMER ET SON LAC AVEC SES 38 M DE PROFONDEUR, EST LE PLUS GRAND LAC NATUREL DU MASSIF DES VOSGES. IL A UNE SUPERFICIE DE 116 HA POUR 2.2 KM DE LONG SUR 750M DE LARGE. IL EST SITUÉ À UNE ALTITUDE DE 660 M.**



Départ devant l'**Office de Tourisme en France** créé en 1875. Se diriger vers le lac, en longeant l'avenue du 19 Novembre 1944 (date de libération de la ville).

Juste avant le rond-point, emprunter le chemin à gauche qui mène au quai du lac.

Face au lac, longer sur la gauche en direction du **quai des bateliers** créé en 1871 et passer devant le **Centre Aquatique et Bien-Être (CABE)**.

Ensuite, continuer vers l'**Espace LAC** (Loisirs Accueil Congrès) et sa splendide **Villa Monplaisir** qui date de 1868 : cette bâtisse a été successivement un villégiature, un hôtel-restaurant puis un pensionnat tenu par des religieuses. Il s'agit de l'une des dernières demeures du 19<sup>e</sup> située au bord du lac, qui n'a pas été détruite pendant la 2<sup>nd</sup>e guerre mondiale.

Puis emprunter la passerelle de la **base nautique** (regroupement de divers clubs sportifs).

Puis le chemin s'éloigne des rives du lac. Au niveau du stade de football (à gauche), traverser la route et rejoindre le **Sentier Pour Tous** qui débute immédiatement derrière le chalet d'accueil du stade (sentier découverte de la faune et nature vosgienne).

Puis retour vers le quai et juste avant le **casino**, prendre à droite pour rejoindre l'**aire de jeux** des enfants.

Continuer en direction du rond-point sur le bd A. Garnier où se situe le **monument à la mémoire de la 1<sup>ère</sup> guerre mondiale**, et l'hôtel des Bains qui offrait, fin du 19<sup>e</sup> siècle, des séjours avec traitement hydrothérapique. Cette activité a permis à la ville d'être **classée station climatique** et d'avoir un casino.

Continuer tout droit. Au stop, tourner à gauche pour rejoindre l'office de Tourisme.



Quai des bateliers



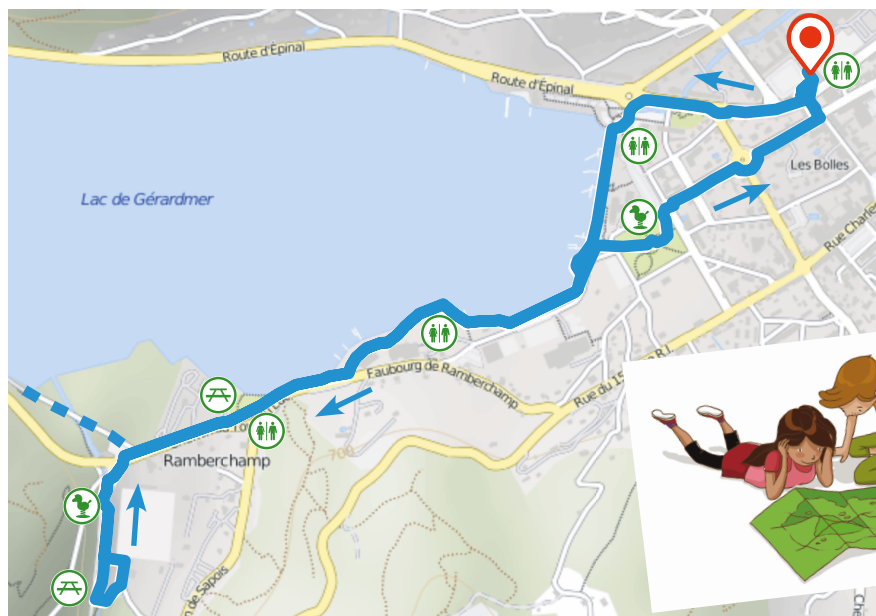
Sentier pour Tous



Aire de jeux



Passerelle de la base nautique





# LA PERLE DES VOSGES

## Gérardmer

Le Parc Garnier



**Saison**  
TOUTE L'ANNÉE



**Durée**  
45 MIN.



**Distance**  
1,5 KM



**Dénivelé**  
+ 15 M



**Terrain**  
TROTTOIR

### ACCÈS ET POINT DE DÉPART

Devant le bureau de l'office de tourisme de Gérardmer.

48°04'19.6»N 6°52'22.1»E



### POUR PROLONGER LA BALADE

Direction le lac pour profiter du quai et de l'aire de jeux au Square Briffaut.

DÉCOUVREZ LE CENTRE-VILLE DE GÉRARDMER, UNE VILLE DÉTRUITE À 90% PENDANT LA SECONDE GUERRE MONDIALE, ELLE A ÉTÉ RECONSTRUITE À L'APRÈS GUERRE ET CACHE ENCORE QUELQUES PERLES DU 18-19<sup>ÈME</sup> SIÈCLE.



## PARCOURS ET POINTS D'INTÉRÊT

Départ devant l'Office de Tourisme sur votre gauche, traverser le rond-point et aller tout droit en direction de la rue F. Mitterrand (piétonne en période estivale)..

Au bout de cette rue, se situe la **fontaine** en gré rose date de 1839 qui servait d'abreuvoir pour les chevaux, et une **ferme vosgienne** rénovée datant fin 18<sup>e</sup> siècle.

Continuer à gauche dans la rue Charles de Gaulle, direction de l'église. Cette rue comporte de **belles bâtisses des années 1900**.

Passage devant **la Mairie** avec, sur la façade, l'emblème de la ville : le cerf. En face, la statue d'un pèlerin tombé en émoi devant la **Perle des Vosges** (boule de granit), qui n'est autre que Gérardmer !

Tout droit, **l'église Saint Barthélémy**, construite en 1730 en gré rose des Vosges et détruite pendant la 2<sup>nd</sup>e guerre mondiale, elle fut reconstruite en 1952.

Rejoindre la rue sous l'église. A gauche, emprunter le passage étroit, traverser la petite rue et longer jusqu'au **Parc Garnier**. Les plus **vieilles fermes vosgiennes** datant du **18<sup>ème</sup> siècle** se situent là. Les dates de leur construction sont notées sur le haut de la grande porte.

A gauche, entrer dans le parc, une **statue d'Antoine Gley** y trône, ancien officier de l'armée française et petit-fils de la famille Garnier.

Traverser le parc, rejoindre la rue en face puis tourner à droite. À l'intersection, tourner à gauche sur le boulevard Kelsch et rejoindre l'Office de Tourisme.



Architecture Belle Epoque



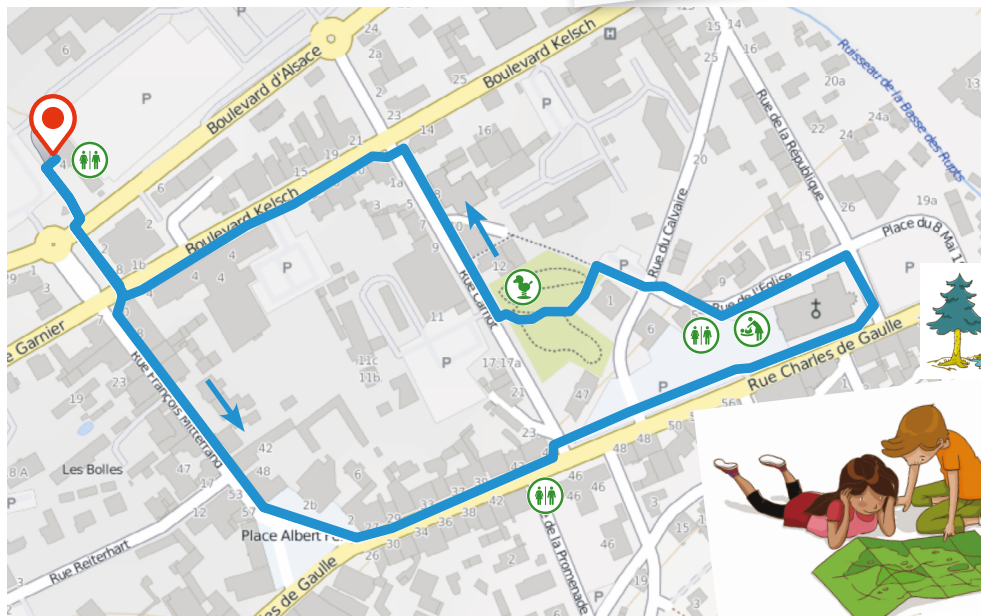
Eglise St Barthélémy



Parvis des droits de l'homme



Place Albert Ferry



# L'ESTUAIRE SAINT JACQUES

## Xonrupt-Longemer

Le lac de Longemer



**Saison**  
TOUTE L'ANNÉE



**Durée**  
2H



**Distance**  
4,5 KM



**Dénivelé**  
+ 30 M



**Terrain**  
TROTTOIR ET CHEMIN

### ACCÈS ET POINT DE DÉPART

Direction la mairie, parking en face devant le bureau touristique de Xonrupt-Longemer.

**48°04'52.1»N 6°55'31.6»E**



### POUR PROLONGER LA BALADE

*Extension possible vers le bout du lac :*

*Longueur : 5 km - 2h aller/retour*

*Rejoindre le pont de l'estuaire pour continuer vers l'autre extrémité du lac par le chemin qui longe la route. Arriver au bout, descendre sur le chemin qui longe la rive jusqu'au snack, puis retour sur ses pas.*

**LE DELTA DU RUISSEAU SAINT JACQUES FAIT PARTIE INTÉGRANTE DU SITE CLASSÉ DE LONGEMER QUI ENGLOBE L'ENSEMBLE DU LAC ET SA VALLÉE ET QUI EST RECONNU COMME UN PATRIMOINE NATUREL INCONTOURNABLE.**



## PARCOURS ET POINTS D'INTÉRÊT

Devant le **Bureau d'Information Touristique**, traverser la rue et longer la mairie sur la droite.

Puis à l'intersection, tourner à gauche. À mi-hauteur de la rue, tourner à droite vers le quartier résidentiel.

Traverser ce quartier, passage devant l'**aire de jeux**.

Continuer jusqu'à rejoindre la **rivière de la Vologne**, puis longer cette rivière. Au bout du chemin, traverser la route et continuer en direction du lac de Longemer.

Arrivé au lac, emprunter le pont et rejoindre le sentier du tour du lac. Celui-ci longe l'**estuaire St-Jacques** : un espace protégé des navigations, puisqu'il abrite des **plantes aquatiques protégées en Europe**. La commune de Xonrupt-Longemer a donc installé une ligne d'eau empêchant l'accès à cette partie du lac.

Continuer sur la passerelle, arrivée à la **Chapelle Saint Florent** située sur une butte sur votre gauche. Possibilité d'y accéder. **Construite vers 1449**, tombée en ruine puis reconstruite en 1727. Elle occupe la place d'un oratoire érigé en 1056 par l'**ermite Bilon**, un **ancien officier du Duc Gérard d'Alsace**.

Ensuite, reprendre le **chemin du bord du lac**, qui mène ensuite vers le terrain de **beach volley** et de **pétanque**. Contourner ce terrain par la droite et longer le bois.

Puis tourner à gauche et retrouver la chapelle. Reprendre le chemin initial pour rejoindre le point de départ.



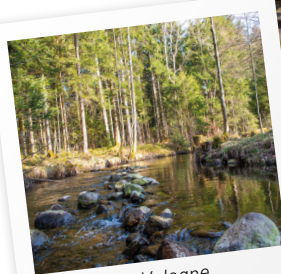
Passerelle de l'estuaire



Chapelle St Florent



Aire de pique nique



La Vologne



# LA TOURBIÈRE DE BELBRIETTE

Xonrupt-Longemer

La Tourbière de Belbriette



**Saison**  
TOUTE L'ANNÉE



**Durée**  
3H



**Distance**  
7,5 KM



**Dénivelé**  
+ 120 M



**Terrain**  
CHEMIN FORESTIER (poussette 4\*4)

## ACCÈS ET POINT DE DÉPART

Direction le col de la Schlucht, monter env. 500 m puis prendre à gauche le chemin Forestier Belbriette.

48°05'02.8»N 6°58'20.5»E



**UNE TOURBIÈRE EST UNE ZONE HUMIDE, COLONISÉE PAR LA VÉGÉTATION, DONT LES CONDITIONS ÉCOLOGIQUES PARTICULIÈRES ONT PERMIS LA FORMATION D'UN SOL CONSTITUÉ D'UN DÉPÔT DE TOURBE.**



## PARCOURS ET POINTS D'INTÉRÊT

Départ depuis le parking. Continuer en direction de Belbriette. Arriver au pont, traverser et continuer sur votre droite.

Emprunter le chemin forestier à pied. Suivre le balisage V.T.T. vert n°2.

Le site Natura 2000 «**Ruisseau et tourbière de Belbriette**» est situé au fond d'une cuvette glaciaire en auge évasée. Ce site pittoresque est constitué d'un ruisseau de montagne bordé de **prairies humides et de zones tourbeuses remarquables**. La forêt de Belbriette est connue pour sa **forte population de cerfs**.

A l'encontre de diverses interjections avec des traverses ou petits chemins, toujours prendre à droite pour faire le **tour de la tourbière**.

Retour au parking.



Départ du sentier



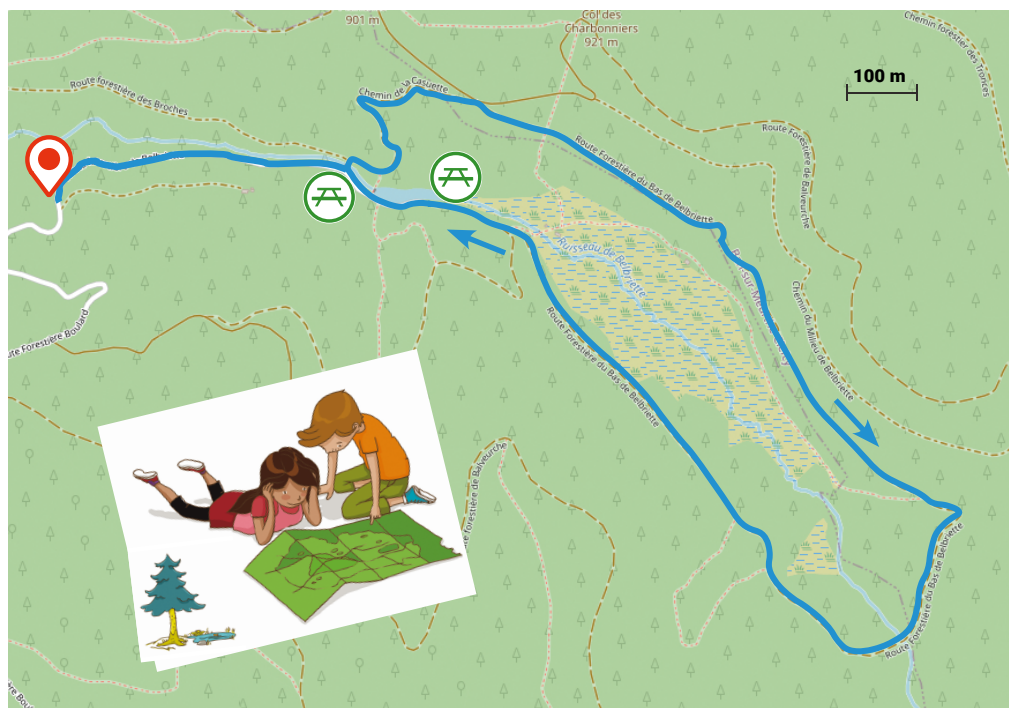
Pont proche du ruisseau



Tourbière



Table de pique-nique



# LES PERLES DE LA VOLOGNE



**Saison**

TOUTE L'ANNÉE



**Durée**

1H30



**Distance**

3,5 KM



**Dénivelé**

+ 35 M



**Terrain**

CHEMIN FORESTIER (poussette 4\*4)

## ACCÈS ET POINT DE DÉPART

Rond-point du Saut des cuves entre Gérardmer et Xonrupt-Longemer

**48°05'05.5»N 6°54'34.6»E**

Se diriger vers le village de Xonrupt-Longemer / Saint-Dié. Au lieu-dit du Saut des Cuves, traverser le rond-point et prendre la 3<sup>e</sup> sortie qui mène à un chemin forestier, le chemin Holveck. Se garer.



## POUR PROLONGER LA BALADE

Possibilité de se rendre à la cascade du Saut des Cuves en suivant un sentier caillouteux balisé, en quelques minutes. Depuis le parking, prendre le passage piéton à côté du rond-point.

**ATTENTION** : accès par le haut de la cascade. Prudence.

**DÉCOUVERTE DU PLUS ANCIEN SENTIER TOURISTIQUE DE GÉRARDMER CRÉÉ EN 1895 : LES PERLES DE LA VOLOGNE SONT RÉPUTÉES POUR LEURS BEAUTÉS ET MISES EN VALEUR PAR LE CLUB VOSGIEN (CLUB DE RANDONNÉE ET D'ENTRETIEN DES SENTIERS) ENCORE EXISTANT DE NOS JOURS...**



Se diriger vers le panneau d'information situé au bord du chemin. Suivre ce chemin .

## 1<sup>ère</sup> curiosité : le Pont des Fées

Descendre le chemin forestier du Holveck jusqu'au Pont des Fées, **pont d'origine médiévale en pierre enjambant la Vologne**.

La légende raconte qu'une fée, qui habitait les eaux de la Vologne, charmait les voyageurs qui passaient par là. Elle les invitait dans son palais qu'elle faisait surgir de la clarté du torrent et leur donnait à boire un **philtre magique** qui leur ôtait toute volonté et les forçait ainsi à travailler sur la **construction d'un pont**.

## 2<sup>ème</sup> curiosité : les Îles Marie-Louise

Du Pont des Fées, reprendre le chemin forestier descendant jusqu'aux îles Marie-Louise. Possibilité d'accéder aux **îles par les ponts de pierres**.

## 3<sup>ème</sup> curiosité : la Vanne

Des îles Marie-Louise, reprendre le chemin forestier plus pentu descendant jusqu'au **barrage sur la Vologne** à La Vanne.

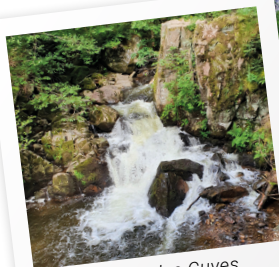
Revenir sur vos pas.



Légende du Pont des Fées



Îles Marie Louise



Le Saut des Cuves



Chemin forestier



## Champdray

Le plateau de Champdray



**Saison**

TOUTE L'ANNÉE



**Durée**

2H



**Distance**

3,5 KM



**Dénivelé**

+ 100 M



**Terrain**

CHEMIN FORESTIER (poussette 4\*4)

### ACCÈS ET POINT DE DÉPART

Direction le village de Champdray.  
Avant l'église, à droite, panneau  
indiquant un petit parking public.

48°08'03.8»N 6°45'13.7»E

**PRÉSENCE D'UNE CHEMINÉE GÉODÉSIQUE AU  
BOUT DU PARCOURS: LA GÉODÉSIE EST LA  
SCIENCE, DESTINÉE À L'ORIGINE AU TRACÉ DES  
CARTES, QUI S'EST ATTACHÉE À RÉSOUDRE  
LE PROBLÈME DES DIMENSIONS, PUIS DE LA  
FORME DE LA TERRE, CE QUI FAIT D'ELLE, À  
SON ORIGINE, LA PREMIÈRE FORME DE LA  
GÉOGRAPHIE MODERNE.**





## PARCOURS ET POINTS D'INTÉRÊT

Depuis le parking, prendre la direction du centre du village, passage devant l'**église**, tourner à gauche et passage devant **la mairie**.

Continuer sur cette route principale jusqu'à l'intersection avec une route «voie sans issue», la **route du Spiémont**. Prendre cette voie, continuer tout droit.

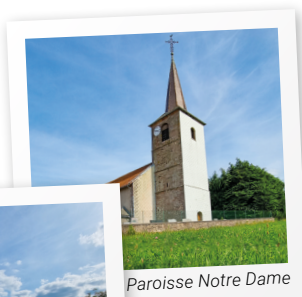
Puis à l'approche de la **forêt**, empruntez le chemin forestier sur la gauche. Suivre les **panneaux en bois «Spiémont»**.

Au bout de quelques centaines de mètres, le panneau indiquera un chemin ascendant sur la droite vers le **point de vue**.

En haut est érigée une tour, il s'agit d'une **cheminée géodésique**. Ces types de cheminées, étaient, avant la photographie aérienne, de hauts repères au sommet desquels un opérateur pouvait effectuer une visée très précise, moyennant le passage d'un **fil à plomb à l'intérieur** et dans toute la hauteur de la colonne. Ainsi **protégé des remous du vent**, ce fil devait s'aligner dans l'axe d'une borne qui constituait l'un des points secrètement gardés par l'armée du temps des **«cartes d'état major»**.

Retour sur le même chemin.

Au passage devant l'église, prendre la «rue du Village» en face et retour au parking.



Paroisse Notre Dame



Plateau de Champdray



Cheminée géodésique



Point de vue



# LES HAUTES NAVIÈRES

## Le Valtin

Avec grand bruit et grand fracas  
Un torrent tombait des montagnes :  
Tout fuyait devant lui ; l'horreur suivait ses pas ,  
Il faisait trembler les campagnes.

Extrait de « Le torrent et la rivière » de Jean de La Fontaine

Le long de la Meurthe



Saison

TOUTE L'ANNÉE



Durée

1H



Distance

2 KM



Dénivelé

+ 80 M



Terrain

TROTTOIR ET CHEMIN

### ACCÈS ET POINT DE DÉPART

Au village, se garer sur le parking de la mairie.

48°05'47.1»N 7°01'12.3»E

### POUR PROLONGER LA BALADE

Arrivé aux Hautes Navières (parking et table de pique nique), possibilité de prolonger, en continuant quelques mètres le long de la route principale. Prendre la première à gauche au lieu-dit la Combe. Petite route de montagne, parcours à plat, jusqu'au pont: env. 3,5 km en aller-retour.

**LA COMMUNE DU VALTIN S'ÉTEND JUSQU'À LA ROUTE DES CRÊTES SITUÉE À PLUS DE 1100 M D'ALTITUDE, AU NIVEAU DE LA RÉSERVE NATURELLE DU GAZON DU FAING : VUE REMARQUABLE SUR L'ALSACE, LA FORÊT NOIRE EN ALLEMAGNE ET LES ALPES SUISSES.**





## PARCOURS ET POINTS D'INTÉRÊT

Depuis la mairie, suivre le trottoir descendant vers le village. Attention, il faudra par moment changer de côté de trottoir.

Traverser du village. Passage devant de **belles fermes vosgiennes** avec leurs portes et volets de couleur, et avec la présence de **gré rose des Vosges et granit**.

Continuer jusqu'à l'arrêt de bus, quelques mètres plus bas, à droite, sur le hangar en bois: signalétique rond vert, prendre ce chemin.

Montée sur 500 m, **le long de la Meurthe**: rivière qui prend sa source sur les Crêtes, se jette dans la Moselle au niveau de Nancy et se jette à son tour dans le Rhin. Sentier ponctué de **panneaux sur le thème des poèmes**.

Panneau explicatif sur le **verrou glaciaire** du Valtin (le verrou est sur une zone qui a mieux résisté à l'érosion du glacier).

Arrivée au lieu-dit des **Hautes Navières**, parking et table de pique-nique.

Faire demi-tour, retour sur ses pas.



Façade à essis



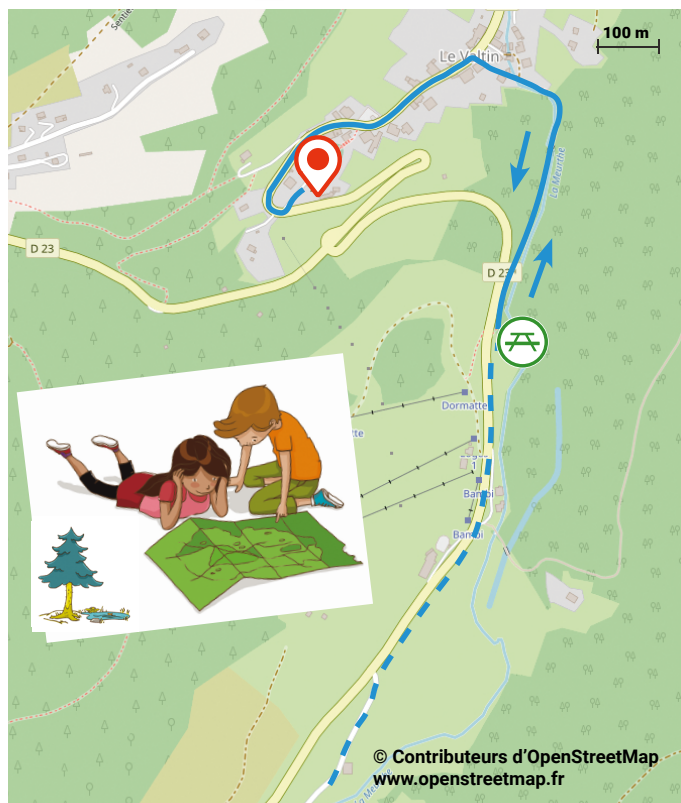
Centre du village



La Meurthe



Ferme vosgienne



# LA CITÉ GRINGEAUDE



**Saison**  
TOUTE L'ANNÉE



**Durée**  
1H



**Distance**  
2 KM



**Dénivelé**  
+ 10 M



**Terrain**  
ROUTE ET TROTTOIR

## ACCÈS ET POINT DE DÉPART

Prendre la direction du centre du village, parking derrière l'église.

48°08'41.7»N 6°47'23.2»E

**LA VOLOGNE PREND SA SOURCE SUR LE MASSIF DU HOHNECK. ELLE FILE VERS LA CASCADE CHARLEMAGNE, REJOINT LE LAC DE RETOURNEMER PUIS LE LAC DE LONGEMER.**

**ELLE CASCADE PUIS, AU SAUT DES CUVES, PASSE SOUS LE PONT DES FÉES ET ARROSE LES «PERLES DE VOLOGNE» AVANT DE REJOINDRE LA CITÉ DE GRANGES-AUTMONTZEY.**







# LE COTEAU DU VILLAGE

## Le Tholy

Coteau du village



**Saison**  
TOUTE L'ANNÉE



**Durée**  
1H



**Distance**  
1,5 KM



**Dénivelé**  
+ 60 M



**Terrain**  
ROUTE

### ACCÈS ET POINT DE DÉPART

Prendre la direction du centre du village, parking au niveau du bureau d'information touristique, derrière l'église/mairie.

48°04'58.7»N 6°44'35.5»E

### POUR PROLONGER LA BALADE

Sur le chemin du retour, dans l'épingle, juste avant de revenir au parking, prendre le chemin des Cerisiers. Passage sur terrain non goudronné, jusqu'à la route du Petit Tholy. Puis tourner à droite et de nouveau à droite, route du Petit Paradis. Détour : env. 1 km.



**LE THOLY NAQUIT VERS LE MILIEU DU XVI<sup>e</sup> SIÈCLE, À LA SUITE D'UNE FORTE MIGRATION VENUE D'ALSACE VERS CETTE VALLÉE COUVERTE DE FORÊTS. CULMINANT À UNE ALTITUDE DE 892M DANS UN SITE GLACIAIRE, CE LIEU FUT APPELÉ ALORS «LA BASSE DE FLEURY».**



## PARCOURS ET POINTS D'INTÉRÊT

Depuis le **Bureau d'Information Touristique**, prendre la rue ascendante P. Fourier, passer le virage puis à l'intersection, prendre chemin J. Meline jusqu'au bout. Puis tourner à gauche, route de la Chapelle.

Vue sur la **ligne des Crêtes vosgiennes**.

Passage devant **la chapelle ronde**. Elle fut érigée en reconnaissance à la Vierge pour la protection accordée aux habitants lors de la retraite allemande et de la libération de 1944. **La bénédiction a eu lieu le 22 septembre 1946** avec une grande foule de paroissiens du Tholy et de fidèles venus de très loin, désirant tous manifester leur reconnaissance à la Vierge.

Au bout de cette rue, tourner à droite et descendre, direction **l'église et son remarquable clocher** à bulbe qui domine la vallée. Cette église possède de très beaux vitraux réalisés dès 1947.

Retourner sur vos pas.



Point de vue



Église Saint Joseph



Le village



Chapelle ronde



# VERS LE GRAND LIÉZEY



Ferme vosgienne



**Saison**  
TOUTE L'ANNÉE



**Durée**  
1H30



**Distance**  
2,5 KM



**Dénivelé**  
+ 70 M



**Terrain**  
ROUTE ET CHEMIN

## ACCÈS ET POINT DE DÉPART

Prendre la direction du village, à l'approche de l'église, à droite, parking public.

48°09'42.3»N 6°80'54.2»E



**LES HABITANTS DE LIÉZEY SONT APPELÉS LES POUHAS.**

**LEUR ACTIVITÉ ÉTAIT DE RÉCOLTER LA POIX (LA RÉSINE DE SAPIN) QUI ÉTAIT REVENDUE ET SERVAIT ESSENTIELLEMENT À COLLER ET ÉTANCHÉIFIER LES COQUES DE BATEAUX.  
LA POIX = POUHAS**



## PARCOURS ET POINTS D'INTÉRÊT

Prendre la route descendante, puis 1<sup>ère</sup> à gauche, continuer sur la **Route du grand Liézey**.

Sur la ligne droite de cette route, au niveau de la seule ferme située côté droit, tourner à gauche au niveau des bosquets et emprunter le **chemin en herbe** sur environ 100 mètres.

Remonter jusqu'à la **route de Blanche Fontaine** et continuer sur la gauche. Passage devant l'**habitat vosgien**, ces fermes avec de petites ouvertures (pour protéger du froid) entourées du célèbre **gré rose des Vosges**.

Retour vers le village. Au bout de la route, avant de redescendre vers l'église, table de pique nique avec **point de vue sur le village**.

Puis passage devant l'**église**. Dès octobre 1790, les fidèles demandent à construire une église paroissiale à Liézey, invoquant les rigueurs de l'hiver et l'éloignement de leurs paroisses respectives. La construction de l'église, du presbytère et de la maison d'école est ainsi **achevée fin 1795**, avec la participation des habitants.

Retour au parking.



Table de pique-nique



Église Saint Nicolas

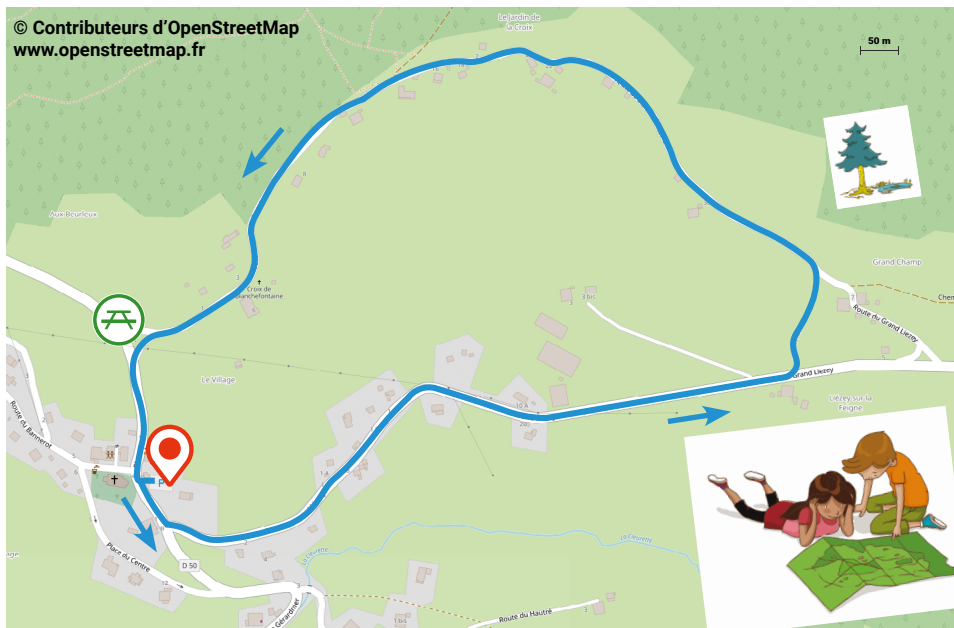


Ferme vosgienne



Panorama

© Contributeurs d'OpenStreetMap  
www.openstreetmap.fr



DEPUIS 1923

# linvosges

L'AMOUR DU BEAU LINGE



[www.linvosges.fr](http://www.linvosges.fr)

## BOUTIQUE

21 boulevard A. Garnier  
88400 GÉRARDMER  
Tél. 03 29 63 12 07

## MAGASIN D'USINE

ouvert sur l'atelier  
6 place des Déportés  
88400 GÉRARDMER  
Tél. 03 29 60 32 36

**ouvert 7/7j**  
**de 10h00 à 19h00**